

Dąbrowa Górnicza, 5 czerwca 2025 r.

Raport z audytu dostępności dla osób ze szczególnymi potrzebami pływalni „Nemo - Wodny Świat Dąbrowa Górnicza” Sp. z o.o. ul. Aleja Róż 1, 41-300 Dąbrowa Górnicza

Podstawa prawna:

- Ustawa z dnia 19 lipca 2019 r. o zapewnianiu dostępności osobom ze szczególnymi potrzebami (Dz.U. 2019 poz. 1696)

Audytorka:

Ewa Filip
S2 Projekt Sp z o.o.
ul. Rydla 52A
01-850 Warszawa

Podpisany certyfikatem wystawionym dla

Jacek Rożański (Certyfikat

kwalifikowany). Utworzony w dniu:

2025-06-23 09:21:16 +0200

Spis treści

Cel audytu dostępności	5
Definicja osoby ze szczególnymi potrzebami.....	5
Raport z audytu dostępności architektonicznej oraz informacyjno-komunikacyjnej.	6
Parking	6
Zidentyfikowane bariery.....	7
Rekomendacje	7
Strefa wejścia do budynku	8
Zidentyfikowane bariery.....	10
Rekomendacje	10
Punkt obsługi klienta/kasa	11
Zidentyfikowane bariery.....	12
Rekomendacje	12
Organizacja przestrzeni komunikacyjnej wewnątrz budynku.....	14
Zidentyfikowane bariery.....	16
Rekomendacje	17
Schody.....	18
Zidentyfikowane bariery.....	18
Rekomendacje	19
Strefa mokra	20
Zidentyfikowane bariery.....	22
Rekomendacje	22
Trybuny.....	23
Zidentyfikowane bariery.....	23
Rekomendacje	23
Strefa pryszniców.....	24
Zidentyfikowane bariery.....	27
Rekomendacje	28
Szatnia	29
Zidentyfikowane bariery.....	29
Rekomendacje	30
„Komfortka”	30
Zidentyfikowane bariery.....	31
Rekomendacje	31
Toaleta.....	33

Zidentyfikowane bariery.....	34
Rekomendacje	35
Elementy instalacji elektrycznej i kontroli dostępu.....	36
Zidentyfikowane bariery.....	36
Rekomendacje	36
Zapewnienie ewakuacji osobom ze szczególnymi potrzebami.....	37
Zidentyfikowane bariery.....	37
Rekomendacje	37
Wsparcie w wodzie – akcesoria	37
Podsumowanie rekomendacji	38
Parking.....	38
Strefa wejścia do budynku	38
Punkt obsługi klienta/kasa	39
Organizacja przestrzeni komunikacyjnej wewnątrz budynku	40
Schody.....	40
Strefa mokra	40
Trybuny.....	41
Strefa pryszniców	42
Szatnia	42
„Komfortka”	43
Toaleta	43
Elementy instalacji elektrycznej i kontroli dostępu.....	44
Zapewnienie ewakuacji osobom ze szczególnymi potrzebami	44
Wsparcie w wodzie – akcesoria.....	45
Elementy które należy zapewnić obligatoryjnie	45
Raport z audytu dostępności cyfrowej	46
Badane kryteria sukcesu	47
Rekomendacje.....	49
1.1.1 – Treść nietekstowa.....	50
1.2.3 – Audiodeskrypcja lub alternatywa dla mediów (nagranie).....	50
1.2.5 – Audiodeskrypcja (nagranie)	51
1.3.1 – Informacje i relacje.....	52
1.4.3 – Kontrast (minimalny)	55
1.4.5 – Tekst w postaci grafiki.....	55
2.4.4 – Cel linku (w kontekście)	58

4.1.2 – Nazwa, rola, wartość	58
Informacja o zakresie działalności PJM	59
Dostępność tłumacza języka migowego.....	60
Dostępność e-rezerwacji zajęć	60

Cel audytu dostępności

Celem audytu dostępności jest weryfikacja stanu zapewnienia dostępności dla osób ze szczególnymi potrzebami, wskazanie obszarów, w których należy wdrożyć rozwiązania poprawiające dostępność wskazanego obszaru oraz rekomendacje rozwiązań, które należy wdrożyć.

Definicja osoby ze szczególnymi potrzebami

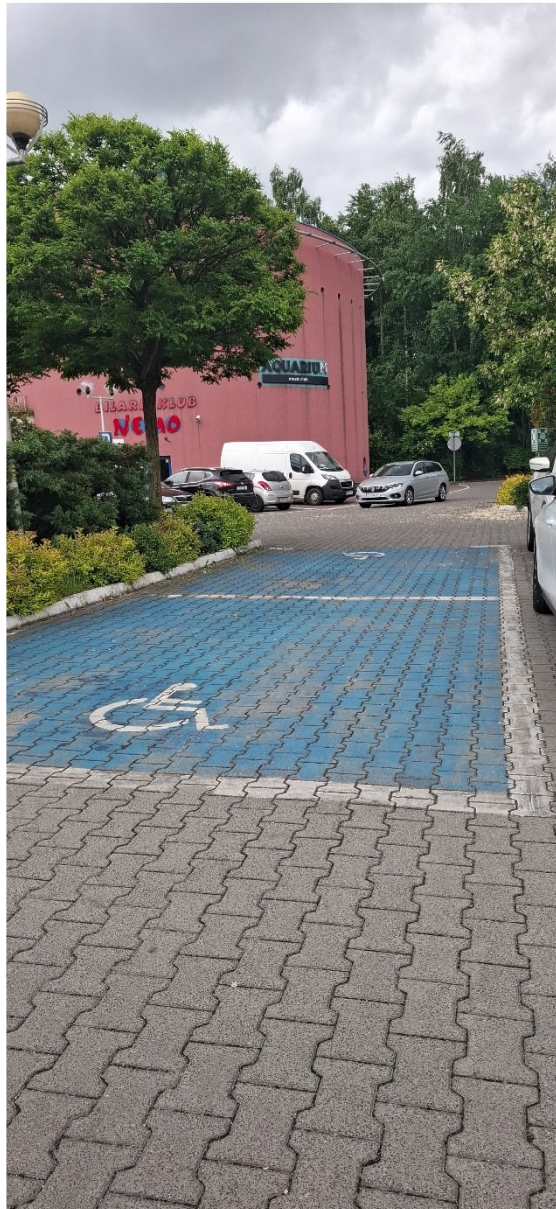
Osoba ze szczególnymi potrzebami to osoba, która ze względu na swoje cechy zewnętrzne lub wewnętrzne, albo ze względu na okoliczności, w których się znajduje, musi podjąć dodatkowe działania lub zastosować dodatkowe środki w celu przezwyciężenia bariery, aby uczestniczyć w różnych sferach życia na zasadzie równości z innymi osobami.

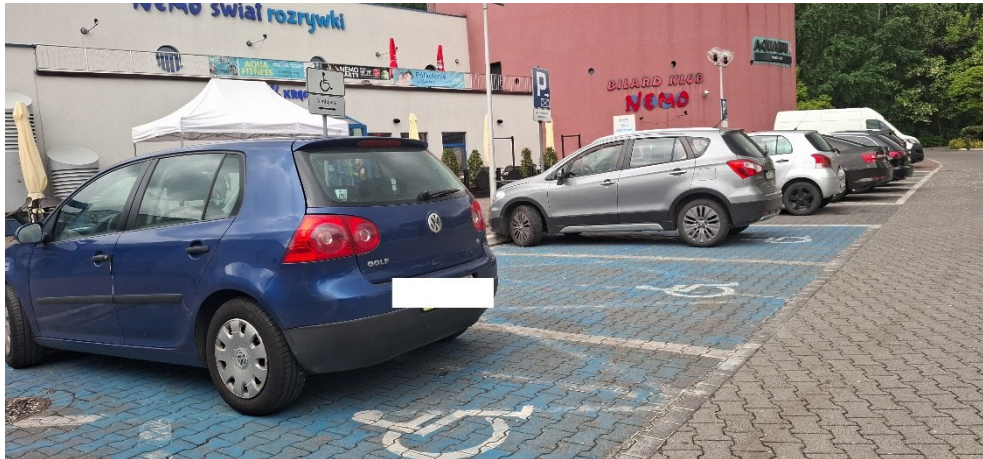
Katalog osób ze szczególnymi potrzebami stanowi katalog otwarty, który obejmuje m.in.:

- Osoby z niepełnosprawnością układu ruchu;
- Osoby niewidome i niedowidzące;
- Osoby niesłyszące i niedosłyszące;
- Osoby z czasową niepełnosprawnością;
- Osoby neuroróżnorodne m.in. w spektrum autyzmu, chorujące na ADHD;
- Osoby w kryzysie zdrowia psychicznego;
- Osoby sprawujące opiekę nad dziećmi;
- Osoby niskorosłe;
- Dzieci;
- Osoby starsze

Raport z audytu dostępności architektonicznej oraz informacyjno-komunikacyjnej.

Parking





Zidentyfikowane bariery

- Brak oznakowania pionowego miejsc parkingowych dostępnych dla osób z niepełnosprawnościami.
- Błędne oznakowanie poziome w/w miejsc parkingowych.
- Część miejsc parkingowych nie spełnia wymogów dostępności, jest zbyt mała (370x470 cm).

Rekomendacje

W celu poprawienia dostępności miejsc parkingowych dla osób z niepełnosprawnościami, rekomenduje się:

1. Oznaczenie miejsc parkingowych w następujący sposób:
 - znak pionowy z piktogramem pokazującym osobę na wózku (D-18/D -18a z tabliczką T-29)
 - znak poziomy (P-18 z symbolem P-24 i niebieską nawierzchnią).



2. Obniżenie przy wszystkich miejscach znajdujących się na terenie pływalni krawężników, których wysokość przekraczała 2 cm.

Strefa wejścia do budynku







Zidentyfikowane bariery

- Zbyt ciężkie drzwi wejściowe utrudniające korzystanie z obiektu osobom ze szczególnymi potrzebami.
- Brak kontrastowego oznaczenia przeszklonych elementów w tym drzwi.
- Brak systemu FON w postaci faktur ostrzegawczych (za i przed drzwiami).
- Brak Tablicy tyflograficznej informującej o rozkładzie pomieszczeń.
- Brak systemu nawigacji dźwiękowej.
- Brak bramek umożliwiających samodzielne otworzenie ich przez osobę z ograniczoną mobilnością.

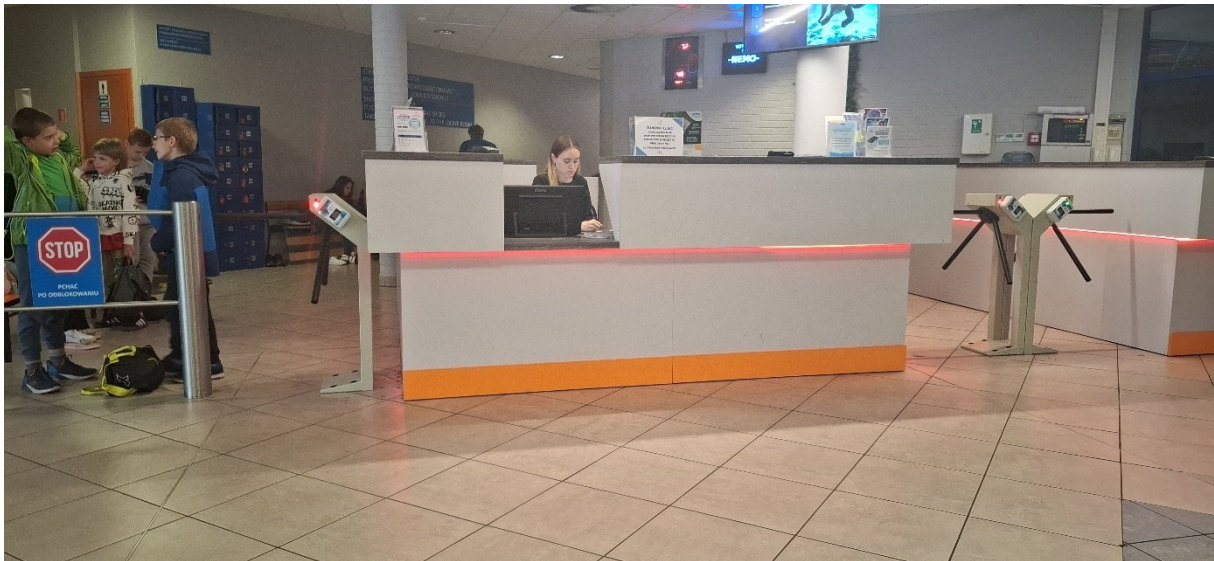
Rekomendacje

W celu poprawienia dostępności strefy wejścia rekomenduje się zastosowanie następujących rozwiązań:

1. Wymianę drzwi w obu wejściach na drzwi automatycznie otwierane (rozsuwane), z uwzględnieniem drzwi znajdujących się w przedsiódkach.
2. Wymianę bramek na bramki umożliwiające korzystanie z nich przez osoby z niepełnosprawnościami, jeśli bramki posiadają przeszklone elementy, powinny zostać skontrastowane pasami o szerokości 10 cm.

3. Wymianę wycieraczki znajdującej się przed drzwiami na wycieraczkę/matę o jednolitej strukturze, ze ściętymi bokami. Wycieraczka mata powinna zostać stabilnie przymocowana.
4. Zasygnalizowane wejścia do budynku systemem FON w postaci pasa ostrzegawczego ułożonego w odległości 50 cm przed drzwiami i za drzwiami wejściowymi.
5. Kontrastowe oznaczenie drzwi pasami o minimalnej szerokości 10 cm lub grafiką umieszczoną na wysokości 90-100 cm oraz od 130-140 cm.
6. Zastosowanie w strefie wejścia planu tyflograficznego odzwierciedlającego najważniejsze elementy z perspektywy użytkownika.
7. Zastosowanie systemu FON w postaci ścieżek prowadzących od wejścia do w/w planu tyflograficznego.

Punkt obsługi klienta/kasa





Zidentyfikowane bariery

- Lada w punkcie informacyjnym nie została obniżona.
- Brak pętli indukcyjnej
- Brak tłumacz PJM migowego

Rekomendacje

W celu poprawy dostępności Punktu obsługi klienta/Kasy, rekomenduje się zastosowanie następujących rozwiązań:

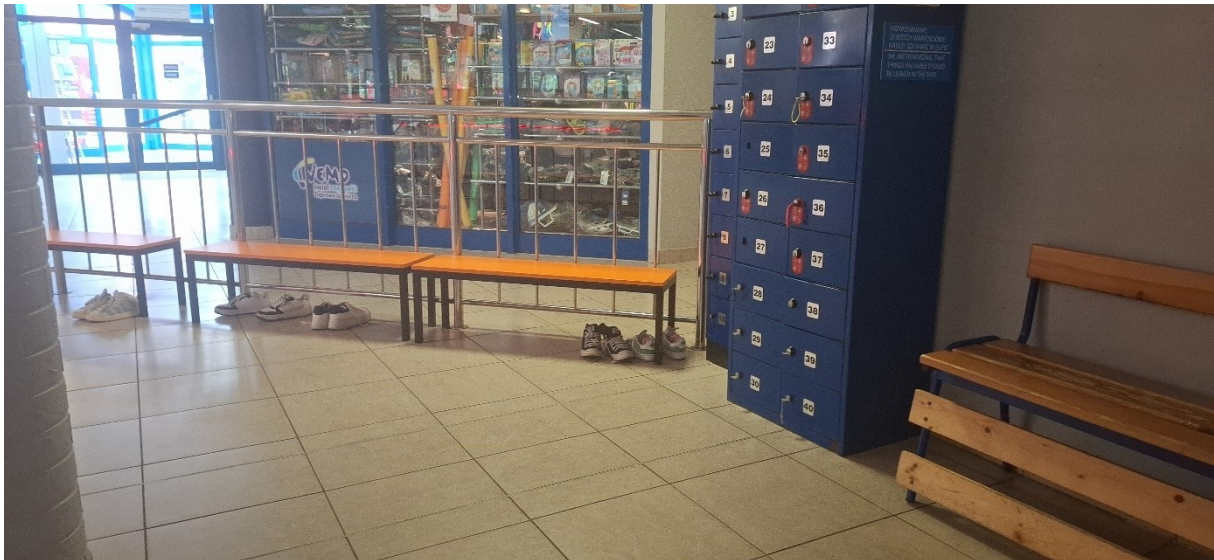
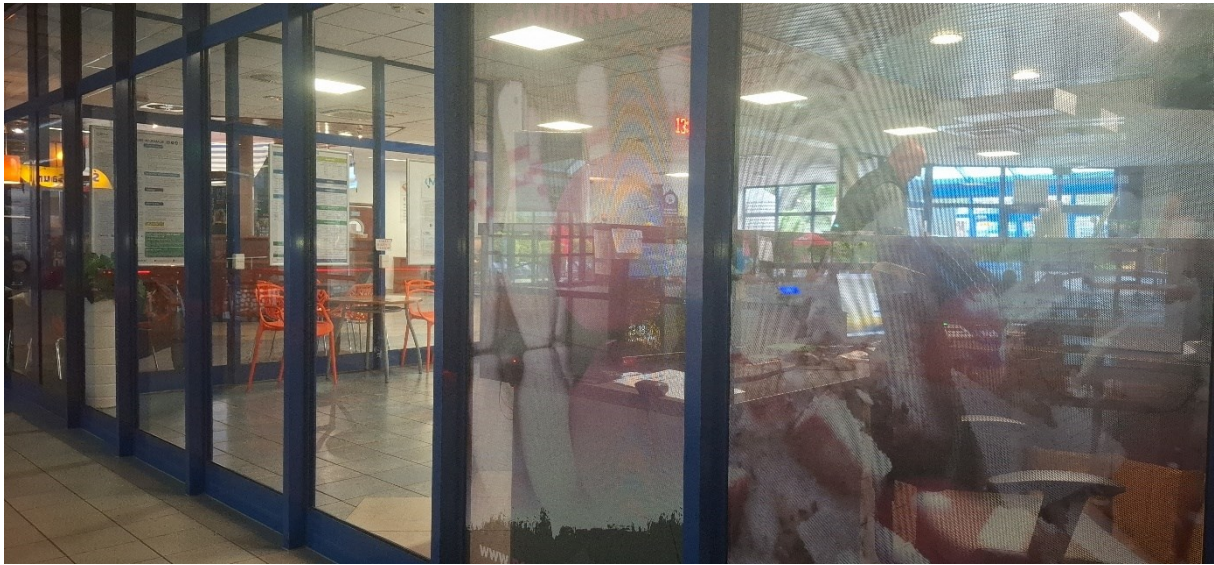
1. Zastosowanie lada w punkcie informacyjnym na 2 wysokościach 110 cm oraz maksymalnie 90 cm od podłogi, Obniżenie lada ma szerokość minimum 90 cm. Błat obniżonej części powinien

być wysunięty/podcięty o minimum 30 cm i pozwalać na swobodne podjechanie osoby korzystającej z wózka.

2. Wyposażenie punktów w pętle indukcyjną przenośną oraz oznaczenie usługi zarówno w punkcie informacyjnym jak i w strefie wejścia,
3. Wyposażenie punktów w tłumacza PJM online oraz oznaczenie usługi zarówno w punkcie informacyjnym jak i w strefie wejścia.
4. Zastosowanie automatu wydającego opaski służące do kontroli dostępu użytkowników, elementy użytkowe automatu powinny znaleźć się na wysokości 80-110 cm.

Organizacja przestrzeni komunikacyjnej wewnątrz budynku







Zidentyfikowane bariery

- Niekompletny system informacyjno-nawigacyjny w obiekcie, drzwi oznakowane nieprawidłowo lub brak oznakowania.
- Brak tablic informacyjnych.
- Brak oznaczeń w alfabecie Braille'a
- Brak kontrastowego oznakowania elementów przeszklonych
- W strefie suchej brak krzesel/ławek z podłokietnikami dostępnymi dla osób z niepełnosprawnościami.

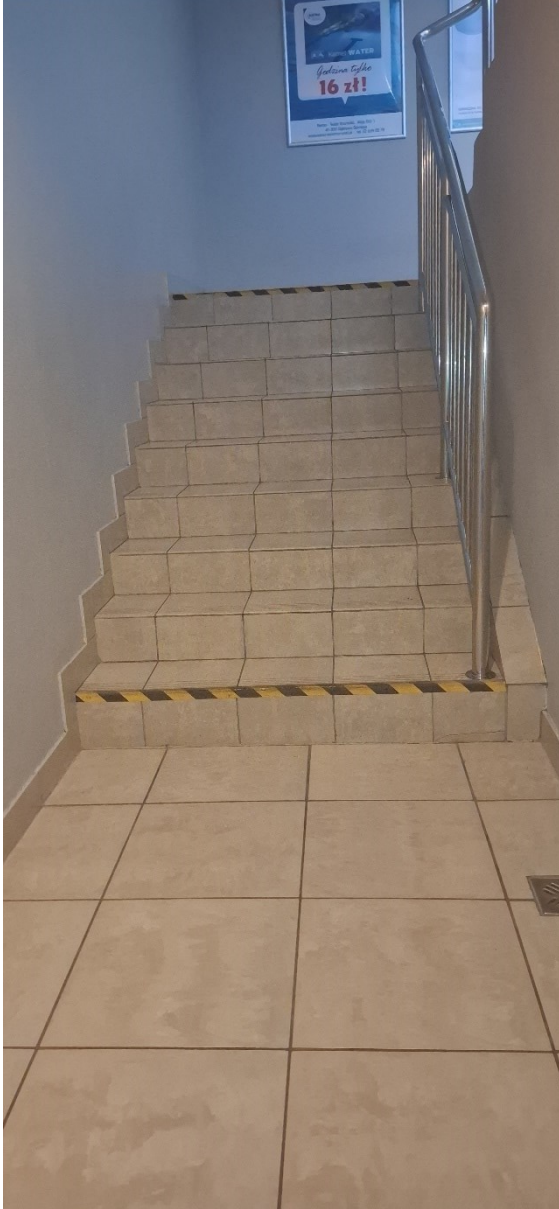
- W strefie satny pojawiają się obszary zaciemnione, wynikające z braków w oświetleniu.

Rekomendacje

W celu poprawy organizacji przestrzeni komunikacyjnej wewnątrz budynku rekomenduje się zastosowanie następujących rozwiązań:

1. Uzupelnienie brakujacych tablic oraz tabliczek informacyjnych, tablice powinny znajdowac sie na wysokosci wzroku, a ich wielkosc powinna byc dopasowana do odleglosci, z ktorej bedzie czytana.
2. Zastosowanie tabliczek informacyjnych w alfabecie Braille'a.
3. Kontrastowe oznaczenie przeszklen pasami o minimalnej szerokosci 10 cm lub grafiką umieszczoną na wysokosci 90-100 cm oraz od 130-140 cm.
4. Zastosowanie krzesel/ławek z podłokietnikami, ułatwiającymi korzystanie z nich osobom z ograniczoną mobilnością.
5. Uzupelnienie brakujacego oswietlenia w miejscach gdzie pojawiają się obszary zaciemnione (poziom -1).

Schody



Zidentyfikowane bariery

- Schody nie zostały prawidłowo oznakowane kontrastowo (zastosowano żółto-czarną taśmę).
- Brak oznakowania poręczy w alfabecie Braille'a.
- Brak oznakowania pięter na klatkach schodowych.
- Brak systemu FON w postaci faktury ostrzegawczej na początku i końcu biegu schodów.

Rekomendacje

W celu poprawy dostępności schodów dla osób ze szczególnymi potrzebami, rekomenduje się zastosowanie następujących rozwiązań:

1. Kontrastowe oznaczenie przynajmniej pierwszego i ostatniego stopnia w biegu schodów pasami o szerokości 5 -10 cm umieszczonymi wzdłuż całej krawędzi stopni w poprzek biegu (na powierzchni pionowej i poziomej).
2. Zastosowanie systemu FON w postaci faktury ostrzegawczej umieszczonej 50 cm od początku oraz końca biegu schodów o szerokości 40-60 cm.

Strefa mokra





Zidentyfikowane bariery

- Brak poręcz w przejściach pomiędzy strefą basenową, szatnią, prysznicami.
- Brak oznakowania poręczy w alfabecie Braille'a.
- Brak zróżnicowania sposobów dostania się do niecki basenowej.
- Brak wózka kąpielowego.
- Brak podnośnika basenowego.

Rekomendacje

W celu poprawy dostępności strefy mokrej rekomenduje się zastosowanie następujących rozwiązań:

1. W miejscach w których jest to możliwe zastosowanie poręczy w przejściach pomiędzy strefą basenową, szatnią, prysznicami na wysokości 75 cm i 90 cm nad posadzką, w odległości minimum 5 cm od ściany, tak aby nie wystawały poza lico ściany na odległość większą niż 10 cm i nie blokowały pełnego otwarcia drzwi. Poręcze powinny zapewnić ciągłość przy korzystaniu oraz oparcie od góry. Średnica poręczy powinna mieścić się w zakresie 3,5-4,5 cm.
2. Przy wyjściu z szatni należy zastosować plan tyflograficzny, odzwierciedlający umiejscowienie poszczególnych elementów pływalni (baseny, zjeżdżalnie i inne urządzenia oraz wyjścia ewakuacyjne)
3. Oznakowanie poręczy znajdujących się przy schodach oraz drabinkach prowadzących do niecki basenowej informacją w alfabecie Braille'a, o tym gdzie prowadzą schody/drabinki oraz o poziomie wody.
4. Oznaczenie poręczy w alfabecie Braille'a, zastosowanych przy pochylniach w strefie przy basenowej informacją o pochylni.
5. Wyposażenie basenu wewnętrznego oraz zewnętrznego w podnośnik basenowy, który umożliwi osobie z niepełnosprawnością samodzielne korzystanie.
6. Wyposażenie obiektu w przynajmniej 1 wózek basenowy.
7. Można zastosować rozwiązanie ruchomego dna basenowego, które pozwala na uzyskanie różnych głębokości wody i dostosowanie basenu do np. prowadzonych zajęć rehabilitacyjnych w wodzie.

Trybuny



Zidentyfikowane bariery

- Brak miejsc dostępnych dla osób korzystających z wózków oraz pozostałych użytkowników z ograniczoną mobilnością.

Rekomendacje

W celu poprawy dostępności trybun rekomenduje się zastosowanie następujących rozwiązań:

1. Przebudowę trybun w celu stworzenia miejsc dostępnych dla osób korzystających z wózków.

- a. dla ogólnej liczby miejsc < 50 – co najmniej 2 miejsca dla użytkowników wózków,
 - b. dla ogólnej liczby miejsc 51-100 – co najmniej 3 miejsca dla użytkowników wózków,
 - c. dla ogólnej liczby miejsc 101-200 – co najmniej 4 miejsca dla użytkowników wózków,
 - d. dla ogólnej liczby miejsc > 200 – co najmniej 2% miejsc siedzących przeznaczonych dla użytkowników wózków;
2. Dobrą praktyką jest stworzenie miejsc siedzących dostępnych bez barier w postaci schodów dla pozostałych użytkowników z ograniczoną mobilnością.

Strefa pryszniców









Zidentyfikowane bariery

- Brak systemu alarmowego
- Krzeselko znajdujące się pod prysznicem zbyt płytkie 39 cm.
- Poręcz pod prysznicem za wysoko.
- Słuchawka prysznicowa zbyt wysoko.
- Brak poręczy obok krzeselka prysznicowego.
- Lustro zastosowane nad umywalką zamontowane za wysoko.
- Zastosowano klamki w kształcie gałki.

Rekomendacje

W celu poprawy dostępności strefy prysznicowej rekomenduje się zastosowanie następujących rozwiązań:

1. Należy zainstalować system wzywania pomocy.
2. Wymianę krzeselka prysznicowego na krzeselko o parametrach: głębokość 45 cm, szerokość 40-50 cm i wysokość 45-50 cm, 42-48 cm od podłogi.
3. Zastosowane po obu stronach krzeselka poręczy, montowanych na wysokości od 75 cm do 90 cm od podłogi. Należy stosować słuchawkę prysznicową z ruchomym wężem zamiast deszczownicy. Bateria prysznicowa powinna znaleźć się na wysokości ok. 90 cm od podłogi. stojące.
4. Wymianę klamki na klamkę w kształcie litery „C”, klamka powinna znaleźć się na wysokości 80 -110 cm.

Szatnia



Zidentyfikowane bariery

- Brak systemu alarmowego.
- Z uwagi na system kontroli dostępu do szafek w szatni zamontowany zbyt wysoko, brak szafek dostępnych dla osób korzystających z wózka oraz osób niskorosłych.
- Suszarka do włosów zastosowana zbyt wysoko.
- Brak krzesła w okolicach suszarki do włosów spełniającego wymogi dostępności.

Rekomendacje

W celu poprawy dostępności szatni dla osób ze szczególnymi potrzebami, rekomenduje się:

1. Należy zainstalować system wzywania pomocy.
2. Zastosowanie szafek z systemem otwierania na wysokości 80-110 cm.
3. Zastosowanie suszarki do włosów na wysokości 80-110 cm.
4. Zastosowanie w okolicach suszarki składanego krzesła, takie rozwiązanie pozwoli na wygodne skorzystanie z suszarki przez osoby korzystające z wózka, oraz osoby z ograniczoną mobilnością w inny sposób. Krzesło powinno mieć następujące parametry: głębokość 45 cm, szerokość 40-50 cm i wysokość 45-50 cm, 42-48 cm od podłogi.

„Komfortka”





Zidentyfikowane bariery

- Brak przewijaka uniwersalnego dla dorosłych.
- Brak dostępu do umywalki.
- Brak systemu alarmowego.

Rekomendacje

W celu poprawy dostępności pływalni dla osób ze szczególnymi potrzebami rekomenduje zastosowanie następujących rozwiązań:

Toaleta





Zidentyfikowane bariery

- Brak poręczy obok toalety.
- Brak poręczy obok umywalki
- Lustro zostało zastosowane zbyt wysoko
- Zastosowana bateria umywalkowa bez przedłużanej wajchy.
- Podajnik papieru zamontowany za wysoko oraz za daleko miski ustępowej.
- Brak systemu alarmowego.
- Brak kontrastu pomiędzy ścianami i podłogą.

Rekomendacje

W celu poprawy dostępności toalet dla osób ze szczególnymi potrzebami, rekomenduje się zastosowanie następujących rozwiązań:

1. Ściany i podłogi powinny być ze sobą skonstrastowane kolorystycznie lub podłogi są wykończone kontrastującymi listwami lub cokołami.
2. Po obu stronach muszli ustępowej powinny znajdować się uchylne poręcze. W przypadku możliwości tylko jednostronnego przesiadania się, dopuszcza się montowanie jednego opuszczanego pochwyty i jednego mocowanego na stałe, pochwyty powinny wystawać min 15 cm przed muszlę ustępową
3. Po obu stronach umywalki powinny zostać zamontowane pochwyty.
4. Baterie powinny być uruchamiane dźwignią (najlepiej z przedłużonym uchwytem), przyciskiem lub automatycznie.
5. Dozownik mydła oraz podajnik ręczników/suszarka powinny zostać zamontowane na wysokości 80-110 cm od posadzki.
6. W toalecie powinien znaleźć się system alarmowy, z mechanizmem włączającym na wysokości maksymalnie 40 cm od podłogi.
7. Lustro powinno zostać zamontowane na wysokości 80 cm od podłogi lub bezpośrednio nad umywalką.

Elementy instalacji elektrycznej i kontroli dostępu



Zidentyfikowane bariery

- Część włączników światła oraz elementów kontroli dostępu zostało zamontowane zbyt wysoko.

Rekomendacje

W celu poprawy dostępności dla osób ze szczególnymi potrzebami, rekomenduje się zastosowanie następujących rozwiązań:

1. Umieszczenie włączników światła oraz czytników kart na wysokości 80 – 110 cm od podłogi,

Zapewnienie ewakuacji osobom ze szczególnymi potrzebami

Zidentyfikowane bariery

- Brak sprzętu ewakuacyjnego.

Rekomendacje

W celu poprawy dostępności procesu ewakuacji osób ze szczególnymi, rekomenduje się zastosowanie następujących rozwiązań:

1. Wyposażenie obiektu w sprzęt ewakuacyjny. Przynajmniej 1 krzesło ewakuacyjne z opcją wnoszenia do góry powinno znajdować się w każdej klatce schodowej, na każdym piętrze, poza piętrem na którym znajduje się sprzęt ewakuacyjny powinna zostać umieszczona tabliczka informująca o jego lokalizacji.

Wsparcie w wodzie – akcesoria

W celu poprawy dostępności pływalni, rekomenduje się stosowanie dodatkowych akcesoriów, mogą to być m.in.:

1. Monitory służące do nauki pływania osób niesłyszących, dzięki którym instruktor może zaprezentować na ekranie informację tekstową, połączyć się z tłumaczem PJM lub włączyć materiał wideo obrazujący sposób wykonania ćwiczenia przez ucznia.
2. Dla osób z niepełnosprawnością, które nie mają możliwości utrzymania się bez pomocy na powierzchni wody, rekomenduje się zastosowanie elementów pomocniczych o dużej wyporności, w postaci desek do pływania, piankowych kamizelek, opasek na ręce, nogi i tułów.

Podsumowanie rekomendacji

Parking

W celu poprawienia dostępności miejsc parkingowych dla osób z niepełnosprawnościami, rekomenduje się:

3. Oznaczenie miejsc parkingowych w następujący sposób:
 - znak pionowy z piktogramem pokazującym osobę na wózku (D-18/D -18a z tabliczką T-29)
 - znak poziomy (P-18 z symbolem P-24 i niebieską nawierzchnią).



4. Obniżenie przy wszystkich miejscach znajdujących się na terenie pływalni krawężników, których wysokość przekraczała 2 cm.

Strefa wejścia do budynku

W celu poprawienia dostępności strefy wejścia rekomenduje się zastosowanie następujących rozwiązań:

8. Wymianę drzwi w obu wejściach na drzwi automatycznie otwierane (rozsuwane), z uwzględnieniem drzwi znajdujących się w przedsionkach.
9. Wymianę bramek na bramki umożliwiające korzystanie z nich przez osoby z niepełnosprawnościami, jeśli bramki posiadają przeszklone elementy, powinny zostać skonstrastowane pasami o szerokości 10 cm.

10. Wymianę wycieraczki znajdującej się przed drzwiami na wycieraczkę/matę o jednolitej strukturze, ze ściętymi bokami. Wycieraczka mata powinna zostać stabilnie przymocowana.
11. Zasygnalizowane wejścia do budynku systemem FON w postaci pasa ostrzegawczego ułożonego w odległości 50 cm przed drzwiami i za drzwiami wejściowymi.
12. Kontrastowe oznaczenie drzwi pasami o minimalnej szerokości 10 cm lub grafiką umieszczoną na wysokości 90-100 cm oraz od 130-140 cm.
13. Zastosowanie w strefie wejścia planu tyflograficznego odzwierciedlającego najważniejsze elementy z perspektywy użytkownika.
14. Zastosowanie systemu FON w postaci ścieżek prowadzących od wejścia do w/w planu tyflograficznego.

Punkt obsługi klienta/kasa

W celu poprawy dostępności Punktu obsługi klienta/Kasy, rekomenduje się zastosowanie następujących rozwiązań:

1. Zastosowanie lady w punkcie informacyjnym na 2 wysokościach 110 cm oraz maksymalnie 90 cm od podłogi, Obniżenie lady ma szerokość minimum 90 cm. Błat obniżonej części powinien być wysunięty/podcięty o minimum 30 cm i pozwalać na swobodne podjechanie osoby korzystającej z wózka.
2. Wyposażenie punktów w pętle indukcyjną przenośną oraz oznaczenie usługi zarówno w punkcie informacyjnym jak i w strefie wejścia,
3. Wyposażenie punktów w tłumacza PJM online oraz oznaczenie usługi zarówno w punkcie informacyjnym jak i w strefie wejścia.
4. Zastosowanie automatu wydającego opaski służące do kontroli dostępu użytkowników, elementy użytkowe automatu powinny znaleźć się na wysokości 80-110 cm.

Organizacja przestrzeni komunikacyjnej wewnątrz budynku

W celu poprawy organizacji przestrzeni komunikacyjnej wewnątrz budynku rekomenduje się zastosowanie następujących rozwiązań:

6. Uzupelnienie brakujacych tablic oraz tabliczek informacyjnych, tablice powinny znajdowac sie na wysokosci wzroku, a ich wielkosc powinna byc dopasowana do odleglosci, z ktorej bedzie czytana.
7. Zastosowanie tabliczek informacyjnych w alfabecie Braille'a.
8. Kontrastowe oznaczenie przeszklen pasami o minimalnej szerokosci 10 cm lub grafiką umieszczoną na wysokosci 90-100 cm oraz od 130-140 cm.
9. Zastosowanie krzesel/tawek z podfokietnikami, ulatwiajacymi korzystanie z nich osobom z ograniczona mobilnoscia.
10. Uzupelnienie brakujacego oswietlenia w miejscach gdzie pojawiaja sie obszary zaciemnione (poziom -1).

Schody

W celu poprawy dostepnosci schodow dla osob ze szczegolnymi potrzebami, rekomenduje sie zastosowanie nastepujacych rozwiazan:

3. Kontrastowe oznaczenie przynajmniej pierwszego i ostatniego stopnia w biegu schodow pasami o szerokosci 5 -10 cm umieszczonymi wzdluz calej krawedzi stopni w poprzek biegu (na powierzchni pionowej i poziomej).
4. Zastosowanie systemu FON w postaci faktury ostrzegawczej umieszczonej 50 cm od poczatku oraz koncu biegu schodow o szerokosci 40-60 cm.

Strefa mokra

W celu poprawy dostepnosci strefy mokrej rekomenduje sie zastosowanie nastepujacych rozwiazan:

1. Przy wyjściu z szatni należy zastosować plan tyflograficzny, odzwierciedlający umiejscowienie poszczególnych elementów pływalni (baseny, zjeżdżalnie i inne urządzenia oraz wyjścia ewakuacyjne)
2. W miejscach w których jest to możliwe zastosowanie poręczy w przejściach pomiędzy strefą basenową, szatnią, prysznicami na wysokości 75 cm i 90 cm nad posadzką, w odległości minimum 5 cm od ściany, tak aby nie wystawały poza lico ściany na odległość większą niż 10 cm i nie blokowały pełnego otwarcia drzwi. Poręcze powinny zapewnić ciągłość przy korzystaniu oraz oparcie od góry. Średnica poręczy powinna mieścić się w zakresie 3,5-4,5 cm.
3. Oznakowanie poręczy znajdujących się przy schodach oraz drabinkach prowadzących do niecki basenowej informacją w alfabecie Braille'a, o tym gdzie prowadzą schody/drabinki oraz o poziomie wody.
4. Oznaczenie poręczy w alfabecie Braille'a, zastosowanych przy pochylniach w strefie przy basenowej informacją o pochylni.
5. Wyposażenie basenu wewnętrznego oraz zewnętrznego w podnośnik basenowy, który umożliwia osobie z niepełnosprawnością samodzielne korzystanie.
6. Wyposażenie obiektu w przynajmniej 1 wózek basenowy.
7. Można zastosować rozwiązanie ruchomego dna basenowego, które pozwala na uzyskanie różnych głębokości wody i dostosowanie basenu do np. prowadzonych zajęć rehabilitacyjnych w wodzie.

Trybuny

W celu poprawy dostępności trybun rekomenduje się zastosowanie następujących rozwiązań:

3. Przebudowę trybun w celu stworzenia miejsc dostępnych dla osób korzystających z wózków.
 - a. dla ogólnej liczby miejsc < 50 – co najmniej 2 miejsca dla użytkowników wózków,
 - b. dla ogólnej liczby miejsc 51-100 – co najmniej 3 miejsca dla użytkowników wózków,
 - c. dla ogólnej liczby miejsc 101-200 – co najmniej 4 miejsca dla użytkowników wózków,
 - d. dla ogólnej liczby miejsc > 200 – co najmniej 2% miejsc siedzących przeznaczonych dla użytkowników wózków;

4. Dobrą praktyką jest stworzenie miejsc siedzących dostępnych bez barier w postaci schodów dla pozostałych użytkowników z ograniczoną mobilnością.

Strefa pryszniców

W celu poprawy dostępności strefy prysznicowej rekomenduje się zastosowanie następujących rozwiązań:

5. Należy zainstalować system wzywania pomocy.
6. Wymianę krzeselka prysznicowego na krzeselko o parametrach: głębokość 45 cm, szerokość 40-50 cm i wysokość 45-50 cm, 42-48 cm od podłogi.
7. Zastosowane po obu stronach krzeselka poręczy, montowanych na wysokości od 75 cm do 90 cm od podłogi. Należy stosować słuchawkę prysznicową z ruchomym węzłem zamiast deszczownicy. Bateria prysznicowa powinna znaleźć się na wysokości ok. 90 cm od podłogi. stojące.
8. Wymianę klamki na klamkę w kształcie litery „C”, klamka powinna znaleźć się na wysokości 80-110 cm.

Szatnia

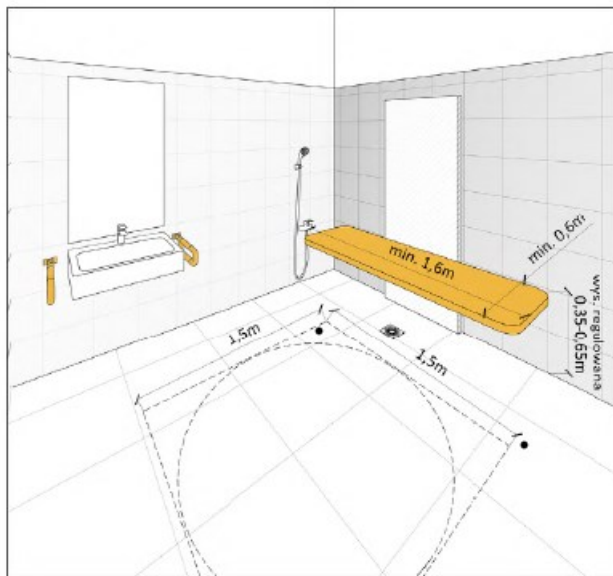
W celu poprawy dostępności szatni dla osób ze szczególnymi potrzebami, rekomenduje się:

5. Należy zainstalować system wzywania pomocy.
6. Zastosowanie szafek z systemem otwierania na wysokości 80-110 cm.
7. Zastosowanie suszarki do włosów na wysokości 80-110 cm.
8. Zastosowanie w okolicach suszarki składanego krzesła, takie rozwiązanie pozwoli na wygodne skorzystanie z suszarki przez osoby korzystające z wózka, oraz osoby z ograniczoną mobilnością w inny sposób. Krzesło powinno mieć następujące parametry: głębokość 45 cm, szerokość 40-50 cm i wysokość 45-50 cm, 42-48 cm od podłogi.

„Komfortka”

W celu poprawy dostępności pływalni dla osób ze szczególnymi potrzebami rekomenduje zastosowanie następujących rozwiązań:

4. W pomieszczeniu powinien znaleźć się system alarmowy, z mechanizmem włączającym na wysokości maksymalnie 40 cm od podłogi.
5. W pomieszczeniu powinna znaleźć się umywalka, w związku z czym rekomenduje się wyburzenie ściany oddzielającej pomieszczenie od przyległej toalety.
6. W pomieszczeniu powinien znaleźć się prysznic zgodnie z wytycznymi z punktu „Strefa prysznicowa”
7. Zastosowanie przewijaka uniwersalnego zgodnego z poniższymi wytycznymi:



Toaleta

W celu poprawy dostępności toalet dla osób ze szczególnymi potrzebami, rekomenduje się zastosowanie następujących rozwiązań:

8. Ściany i podłogi powinny być ze sobą skonstrastowane kolorystycznie lub podłogi są wykończone kontrastującymi listwami lub cokołami.

9. Po obu stronach muszli ustępowej powinny znajdować się uchylne poręcze. W przypadku możliwości tylko jednostronnego przesiadania się, dopuszcza się montowanie jednego opuszczanego pochwyty i jednego mocowanego na stałe, pochwyty powinny wystawać min 15 cm przed muszlą ustępową
10. Po obu stronach umywalki powinny zostać zamontowane pochwyty.
11. Baterie powinny być uruchamiane dźwignią (najlepiej z przedłużonym uchwytem), przyciskiem lub automatycznie.
12. Dozownik mydła oraz podajnik ręczników/suszarka powinny zostać zamontowane na wysokości 80-110 cm od posadzki.
13. W toalecie powinien znaleźć się system alarmowy, z mechanizmem włączającym na wysokości maksymalnie 40 cm od podłogi.
14. Lustro powinno zostać zamontowane na wysokości 80 cm od podłogi lub bezpośrednio nad umywalką.

Elementy instalacji elektrycznej i kontroli dostępu

W celu poprawy dostępności dla osób ze szczególnymi potrzebami, rekomenduje się zastosowanie następujących rozwiązań:

1. Umieszczenie włączników światła oraz czytników kart na wysokości 80 – 110 cm od podłogi,

Zapewnienie ewakuacji osobom ze szczególnymi potrzebami

W celu poprawy dostępności procesu ewakuacji osób ze szczególnymi, rekomenduje się zastosowanie następujących rozwiązań:

2. Wyposażenie obiektu w sprzęt ewakuacyjny. Przynajmniej 1 krzesło ewakuacyjne z opcją wnoszenia do góry powinno znajdować się w każdej klatce schodowej, na każdym piętrze, poza piętrzem na którym znajduje się sprzęt ewakuacyjny powinna zostać umieszczona tabliczka informująca o jego lokalizacji.

Wsparcie w wodzie – akcesoria

W celu poprawy dostępności pływalni, rekomenduje się stosowanie dodatkowych akcesoriów, mogą to być m.in.:

1. Monitory służące do nauki pływania osób niesłyszących, dzięki którym instruktor może zaprezentować na ekranie informację tekstową, połączyć się z tłumaczem PJM lub włączyć materiał wideo obrazujący sposób wykonania ćwiczenia przez ucznia.
2. Dla osób z niepełnosprawnością, które nie mają możliwości utrzymania się bez pomocy na powierzchni wody, rekomenduje się zastosowanie elementów pomocniczych o dużej wyporności, w postaci desek do pływania, piankowych kamizelek, opasek na ręce, nogi i tułów.

Elementy które należy zapewnić obligatoryjnie

1. Na wszystkich drzwiach należy informacje na temat przeznaczenia pomieszczeń, także w alfabecie Brajla.
2. Przy wyjściu z szatni należy zastosować plan tyflograficzny, odzwierciedlający umiejscowienie poszczególnych elementów pływalni (baseny, zjeżdżalnie i inne urządzenia oraz wyjścia ewakuacyjne).
3. W miejscach w których jest to możliwe zastosowanie poręczy w przejściach pomiędzy strefą basenową, szatnią, prysznicami na wysokości 75 cm i 90 cm nad posadzką, w odległości minimum 5 cm od ściany, tak aby nie wystawały poza lico ściany na odległość większą niż 10 cm i nie blokowały pełnego otwarcia drzwi. Poręcze powinny zapewnić ciągłość przy korzystaniu oraz oparcie od góry. Średnica poręczy powinna mieścić się w zakresie 3,5-4,5 cm.
4. Strefa pryszniców: zastosowane po obu stronach krzeselka poręczy, montowanych na wysokości od 75 cm do 90 cm od podłogi. Należy stosować słuchawkę prysznicową z ruchomym wężem zamiast deszczownicy. Bateria prysznicowa powinna znaleźć się na wysokości ok. 90 cm od podłogi. stojące.
5. Strefa pryszniców: wymianę krzeselka prysznicowego na krzeselko o parametrach: głębokość 45 cm, szerokość 40-50 cm i wysokość 45-50 cm, 42-48 cm od podłogi.
6. Bateria prysznicowa powinna znaleźć się na wysokości ok. 90 cm od podłogi. stojące.
7. Wyposażenie basenu wewnętrznego oraz zewnętrznego w podnośnik basenowy, który umożliwi osobie z niepełnosprawnością samodzielne korzystanie.

8. W miejscach takich jak szatnia, toaleta, prysznic, „komfortka”, należy zainstalować system wzywania pomocy.
9. „Komfortka” zgodnie z rekomendacjami wskazanymi we właściwym dziale.

Raport z audytu dostępności cyfrowej

Adres strony internetowej: www.nemo-swiatrozrywki.pl

Badane kryteria sukcesu

Zasada	Wytyczne	Kryterium sukcesu	Poziom	Kryterium: Spełnione/Niespełnione
1 – Postrzalność	1.1 – Alternatywa w postaci tekstu	1.1.1 – Treść nietekstowa	A	Niespełnione
	1.2 – Dostępność mediów zmiennych w czasie	1.2.1 – Tylko audio oraz tylko wideo (nagranie)	A	Nie dotyczy
		1.2.2 – Napisy rozszerzone (nagranie)	A	Nie dotyczy
		1.2.3 – Audiodeskrypcja lub alternatywa dla mediów (nagranie)	A	Niespełnione
		1.2.5 – Audiodeskrypcja (nagranie)	AA	Niespełnione
		1.3 – Możliwość adaptacji – Odpowiednia (zrozumiała) prezentacja zawartości	1.3.1 – Informacje i relacje	A
	1.3.2 – Zrozumiała kolejność		A	Spełnione
	1.3.3 – Właściwości zmysłowe		A	Spełnione
	1.3.4 – Orientacja – wyświetlanie treści w układzie poziomym, jak i pionowym		AA	Spełnione
	1.3.5 – Określenie prawidłowej wartości		AA	Spełnione
	1.4 – Możliwość rozróżnienia – Ułatwienie percepcji treści	1.4.1 – Użycie koloru	A	Spełnione
		1.4.2 – Kontrola odtwarzania dźwięku	A	Nie dotyczy
		1.4.3 – Kontrast (minimalny)	AA	Niespełnione
		1.4.4 – Zmiana rozmiaru tekstu	AA	Spełnione
		1.4.5 – Tekst w postaci grafiki	AA	Niespełnione
		1.4.10 – Zawijanie tekstu	AA	Spełnione

		1.4.11 – Kontrast dla treści niebędących tekstem	AA	Spełnione
		1.4.12 – Odstępy w tekście	AA	Spełnione
		1.4.13 – Treści spod kursora lub fokusa	AA	Nie dotyczy
2 – Funkcjonalność	2.1 – Dostępność z klawiatury	2.1.1 – Klawiatura	A	Spełnione
		2.1.2 – Brak pułapki na klawiaturę	A	Spełnione
		2.1.4 – Jednoliterowe skróty klawiszowe	A	Nie dotyczy
	2.2 – Wystarczająca ilość czasu	2.2.1 – Możliwość dostosowania czasu	A	Nie dotyczy
		2.2.2 – Wstrzymywanie (pauza), zatrzymywanie, ukrywanie	A	Nie dotyczy
	2.3 – Ataki padaczki – Migotanie	2.3.1 – Trzy błyski lub wartości poniżej progu	A	Spełnione
	2.4 – Możliwość nawigacji	2.4.1 – Możliwość pominięcia bloków	A	Spełnione
		2.4.2 – Tytuły stron	A	Spełnione
		2.4.3 – Kolejność fokusu	A	Spełnione
		2.4.4 – Cel linku (w kontekście)	A	Niespełnione
		2.4.5 – Wiele sposobów na zlokalizowanie strony	AA	Nie dotyczy
		2.4.6 – Nagłówki i etykiety	AA	Spełnione
		2.4.7 – Widoczny fokus	AA	Spełnione
	2.5 – Sposoby wprowadzania danych	2.5.1 – Gesty punktowe	A	Nie dotyczy
		2.5.2 – Anulowanie kliknięcia	A	Spełnione
		2.5.3 – Etykieta w nazwie	A	Spełnione
2.5.4 – Aktywowanie ruchem		A	Nie dotyczy	

3 – Zrozumiałość	3.1 – Możliwość odczytania	3.1.1 – Język strony	A	Spełnione	
		3.1.2 – Język części	AA	Spełnione	
	3.2 – Przewidywalność	3.2.1 – Po oznaczeniu fokusem	A	Spełnione	
		3.2.2 – Podczas wprowadzania danych	A	Nie dotyczy	
		3.2.3 – Konsekwentna nawigacja	AA	Spełnione	
		3.2.4 – Konsekwentna identyfikacja	AA	Spełnione	
	3.3 – Pomoc przy wprowadzaniu informacji	3.3.1 – Identyfikacja błędu	A	Nie dotyczy	
		3.3.2 – Etykiety lub instrukcje	A	Spełnione	
		3.3.3 – Sugestie korekty błędów	AA	Nie dotyczy	
		3.3.4 – Zapobieganie błędom (kontekst prawny, finansowy, związany z podawaniem danych)	AA	Nie dotyczy	
	4 – Kompatybilność	4.1 – Kompatybilność	4.1.1 – Parsowanie	A	Spełnione
			4.1.2 – Nazwa, rola, wartość	A	Niespełnione
4.1.3 – Komunikaty o stanie			AA	Spełnione	

Rekomendacje

W celu poprawy dostępności strony internetowej www.nemo-swiatrozrywki.pl rekomenduje się zastosowanie następujących rozwiązań:

1.1.1 – Treść nietekstowa

Treść kryterium	Poziom	Spełnione/Niespełnione
Każda treść, która nie jest treścią tekstową, prezentowana użytkownikowi, posiada alternatywę tekstową, która spełnia ten sam cel.	A	Niespełnione

Przykład nr 1

Lokalizacja błędu (link)

- Nieprawidłowy tekst alternatywny opisujący elementy nietekstowe.



1.1.1 – Treść nietekstowa – Rekomendacje

W celu podniesienia dostępności strony internetowej dla osób ze szczególnymi potrzebami rekomenduje się zastosowanie następujących rozwiązań:

- Korektę tekstu alternatywnego dla grafik w podanych przykładach oraz innych elementów, w których występują nieprawidłowości.

1.2.3 – Audiodeskrypcja lub alternatywa dla mediów (nagranie)

Treść kryterium	Poziom	Spełnione/Niespełnione
-----------------	--------	------------------------

Nagrane wcześniej media posiadają ścieżkę dźwiękową opisującą informacje wizualne.	A	Niespełnione
--	---	---------------------

1.2.5 – Audiodeskrypcja (nagranie)

Treść kryterium	Poziom	Spełnione/Niespełnione
Nagrane wcześniej media powinny mieć ścieżkę dźwiękową opisującą informacje wizualne (audiodeskrypcję).	AA	Niespełnione

Przykład nr 1

Lokalizacja błędu (link)

- Brak ścieżki dźwiękowej przekazującej informacje wizualne.



1.2.3 – Audiodeskrypcja lub alternatywa dla mediów (nagranie) – Rekomendacje

W celu podniesienia dostępności strony internetowej dla osób ze szczególnymi potrzebami rekomenduje się zastosowanie następujących rozwiązań:

1. Uzupełnienie audiodeskrypcji opisującej treść materiału wideo.

1.3.1 – Informacje i relacje

Treść kryterium	Poziom	Spełnione/Niespełnione
Informacje, struktura i relacje przekazywane za pośrednictwem prezentacji mogą być określone programowo lub są dostępne w tekście.	A	Niespełnione

BŁĘDY DOTYCZĄCE DOKUMENTÓW

Przykład nr 1

Lokalizacja błędu (link)

- Brak funkcji nagłówka (stylu),
- Nieprawidłowo zapisany PDF

Karta zgłoszeniowa zawodnika

[Nemo Grand Prix 2024 I etap – 10.03.2024 r – wyniki](#)

[Nemo Grand Prix 2024 II etap – 09.06.2024 r – wyniki](#)

[Nemo Grand Prix 2024 III etap – 29.09.2024 r – wyniki](#)

[Nemo Grand Prix 2024 IV etap – 08.12.2024 r – wyniki](#)

1.3.1 – Informacje i relacje – Rekomendacje

W celu podniesienia dostępności strony internetowej dla osób ze szczególnymi potrzebami rekomenduje się zastosowanie następujących rozwiązań:

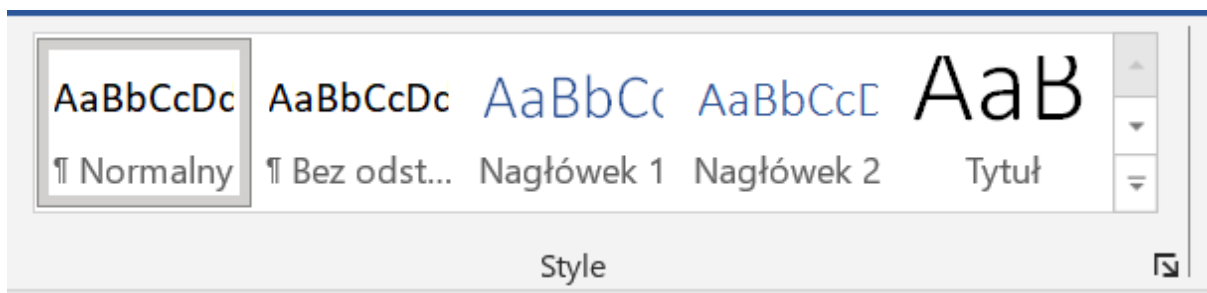
1. Uzupełnienie nagłówków oraz zastosowanie klikanego spisu treści.

Praktyczne zastosowanie rekomendacji:

Najłatwiejszym sposobem przygotowania dostępnej publikacji w formacji PDF jest przygotowanie publikacji spełniającej wymogi dostępności w programie Word, z którego zostanie wygenerowany dostępny dokument PDF.

Odnosząc się do kryterium 1.3.1 – Informacje i relacje, w dłuższych publikacjach należy stosować nagłówki oraz śródtytuły dzielące tekst na logiczne części, a na ich podstawie generować spis treści z odnośnikami.

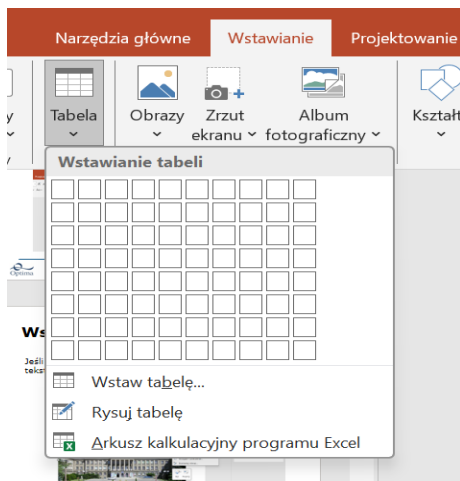
Nagłówki oraz śródtytuły w publikacji powinny być zasygnalizowane przy użyciu funkcji: Style.



Tworząc nagłówki oraz śródtytuły, należy oznaczać je odpowiednim stylem (nagłówek), należy przy tym pamiętać o zachowaniu hierarchii nagłówek/śródtytułu zgodnej z treścią publikacji.

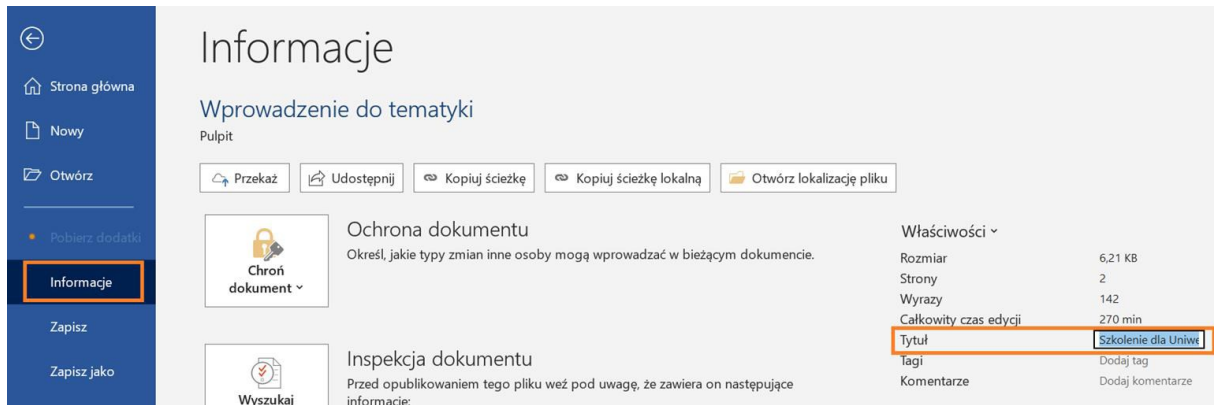
Przykładowo, nagłówek poziomu 1 dla rozdziałów, poziomu 2 dla podrozdziałów, poziomu 3 dla podpodrozdziałów.

Tabele powinny być tworzone przy użyciu funkcji: Wstawianie/Tabela/Wstaw tabelę, należy unikać funkcji „rysuj tabelę”, taka tabela może być nieczytelna dla osób korzystających z czytnika ekranu.

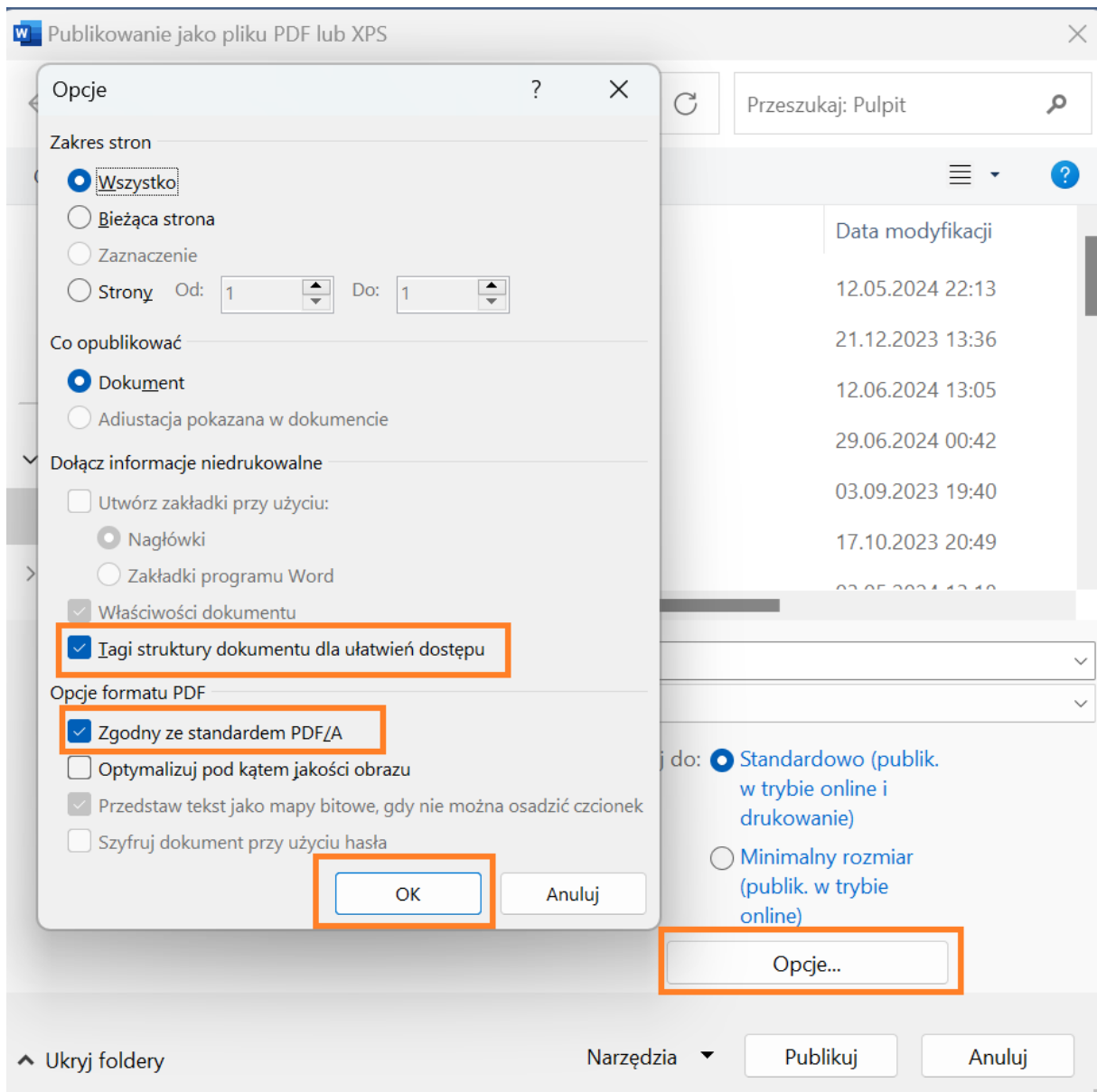


Generowanie dostępnego pliku PDF z dokumentu w programie Microsoft Word

Przed opublikowaniem lub eksportowaniem dokumentu sprawdź i uzupełnij metadane dokumentu, w tym jego tytuł.



Eksportując plik do formatu PDF: Plik -> Eksportuj -> Utworzy dokument PDF/XPS -> Opcje -> Tagi struktury dokumentu dla ułatwień dostępu oraz Zgodny ze standardem PDF/A



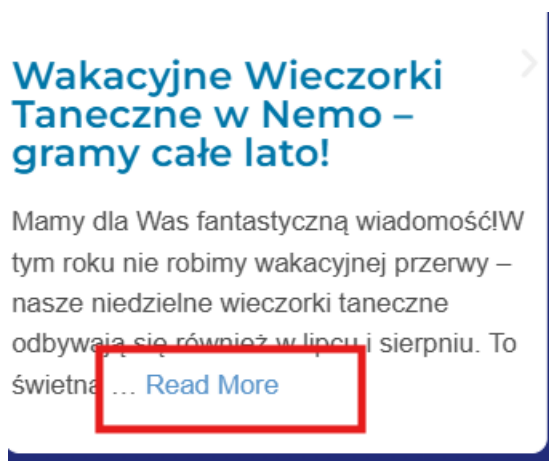
1.4.3 – Kontrast (minimalny)

Treść kryterium	Poziom	Spełnione/Niespełnione
Wizualna prezentacja tekstu i obrazów przedstawiających tekst ma współczynnik kontrastu co najmniej 4,5:1, a w przypadku tekstu na dużą skalę współczynnik ten powinien wynosić 3:1.	AA	Niespełnione

Przykład nr 1

Lokalizacja błędu (link)

- Brak wymaganego kontrastu pomiędzy wskazanymi elementami



1.4.3 – Kontrast (minimalny) – Rekomendacje

W celu podniesienia dostępności strony internetowej dla osób ze szczególnymi potrzebami rekomenduje się zastosowanie następujących rozwiązań:

- Zamianę koloru wskazanego przycisku.

1.4.5 – Tekst w postaci grafiki

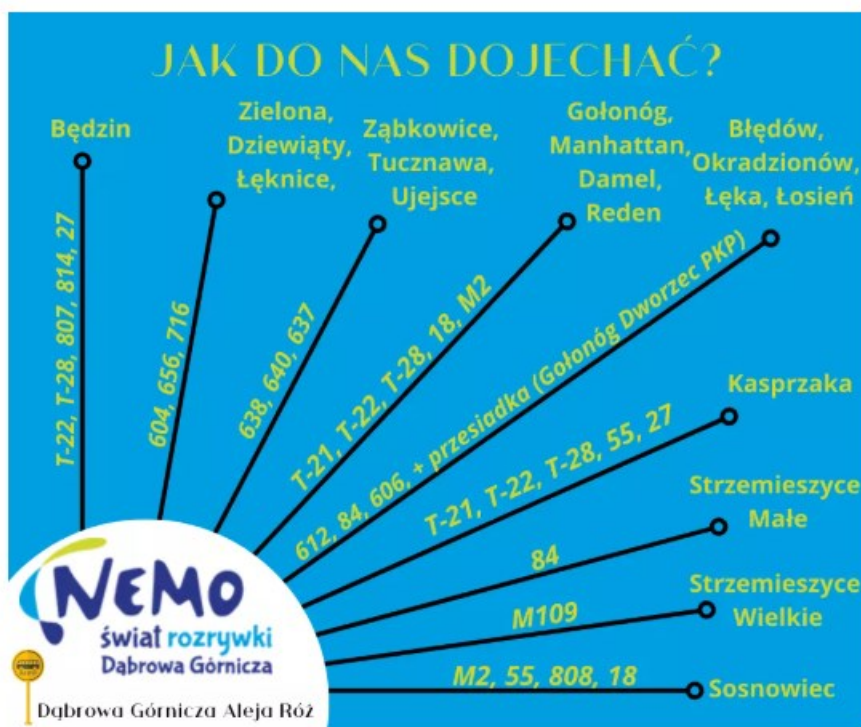
Treść kryterium	Poziom	Spełnione/Niespełnione
Jeśli wykorzystywane technologie pozwalają na prezentację wizualną, do przekazywania informacji	AA	Niespełnione

używa się tekstu, a nie obrazów przedstawiających tekst.		
--	--	--

Przykład nr 1

Lokalizacja błędu (link)

- Do przekazania informacji użyto obrazu tekstu.



Przykład nr 2

Lokalizacja błędu (link)

- Do przekazania informacji użyto obrazu tekstu.



1.4.5 – Tekst w postaci grafiki – Rekomendacje

W celu podniesienia dostępności strony internetowej dla osób ze szczególnymi potrzebami rekomenduje się zastosowanie następujących rozwiązań:

1. Zamianę informacji przedstawionej w formie obrazu tekstu na informację tekstową umieszczoną w treści publikacji.

2.4.4 – Cel linku (w kontekście)

Treść kryterium	Poziom	Spełnione/Niespełnione
Cel każdego linku można ustalić na podstawie samego tekstu linku lub na podstawie tekstu linku wraz z jego programowo określonym kontekstem linku.	A	Niespełnione

Przykład nr 1

Lokalizacja błędu (link)

- Link <a> **nie ma żadnego widocznego tekstu ani atrybutu, który mógłby być odczytany przez technologię wspomagającą** (np. czytnik ekranu). To sprawia, że użytkownicy korzystający z takich narzędzi nie mają pojęcia, do czego link prowadzi.



2.4.4 – Cel linku (w kontekście) – Rekomendacje

W celu podniesienia dostępności strony internetowej dla osób ze szczególnymi potrzebami rekomenduje się zastosowanie następujących rozwiązań:

- Należy uzupełnić brakujący tekst wskazanego linku tak by technologie wspierające mogły go odczytać.

4.1.2 – Nazwa, rola, wartość

Treść kryterium	Poziom	Spełnione/Niespełnione
W przypadku wszystkich komponentów interfejsu użytkownika (w tym między innymi elementów formularzy, łącz i komponentów generowanych	A	Niespełnione

przez skrypty) nazwa i rola mogą zostać określone programowo; stany, właściwości i wartości, które może ustawić użytkownik, mogą zostać ustawione programowo; a powiadomienia o zmianach tych elementów są dostępne dla agentów użytkownika, w tym technologii wspomagających.		
--	--	--

Przykład nr 1

Lokalizacja błędu (link)

- Link <a> nie ma żadnego widocznego tekstu ani atrybutu, który mógłby być odczytany przez technologię wspomagającą (np. czytnik ekranu). To sprawia, że użytkownicy korzystający z takich narzędzi nie mają pojęcia, do czego link prowadzi.



4.1.2 – Nazwa, rola, wartość – Przykład 1 – Rekomendacje

W celu podniesienia dostępności strony internetowej dla osób ze szczególnymi potrzebami rekomenduje się zastosowanie następujących rozwiązań:

1. Należy uzupełnić brakujący tekst wskazanego linku tak by technologie wspierające mogły go odczytać.

Informacja o zakresie działalności PJM

Treść kryterium	Poziom	Spełnione/Niespełnione
Podmiot zapewnia informację o zakresie działalności w Polskim Języku Migowym, z wykorzystaniem materiału wideo zamieszczonego na stronie internetowej podmiotu.	Nie dotyczy	Niespełnione

Rekomendacje

W celu podniesienia dostępności strony internetowej dla osób ze szczególnymi potrzebami rekomenduje się zastosowanie następujących rozwiązań:

1. Przygotowanie krótkiego wideo w PJM, które będzie zawierać informacje:
 - zakres działalności,
 - co oferuje klientom,
 - jak można się z nim skontaktować.

Dostępność tłumacza języka migowego

Treść kryterium	Poziom	Spełnione/Niespełnione
Podmiot zapewnia dostęp do tłumacza języka migowego za pośrednictwem strony internetowej.	Nie dotyczy	Niespełnione

Rekomendacje

W celu podniesienia dostępności strony internetowej dla osób ze szczególnymi potrzebami rekomenduje się zastosowanie następujących rozwiązań:

1. Rekomenduje się zapewnienie dostępności do Tłumacza Międzynarodowego Języka Migowego online za pośrednictwem strony internetowej jako alternatywa dla telefonu do pływalni.

Dostępność e-rezerwacji zajęć

Treść kryterium	Poziom	Spełnione/Niespełnione
Podmiot zapewnia rezerwacji zajęć online za pośrednictwem swojej strony internetowej.	Nie dotyczy	Niespełnione

Rekomendacje

W celu podniesienia dostępności strony internetowej dla osób ze szczególnymi potrzebami rekomenduje się zastosowanie następujących rozwiązań:

1. Rekomenduje się zapewnienie dostępności kalendarza umożliwiającego rezerwację zajęć online jako alternatywa dla rezerwacji zajęć za pośrednictwem telefonu, która może być barierą dla osób niesłyszących oraz neuroróżnorodnych.